

CSERNELY

Község

Településképi Arculati Kézikönyv



Polgármesteri köszöntő

Csernely község lakossága és a magam nevében tisztelettel köszöntök minden kedves olvasót és valamennyi községünk iránt érdeklődőt. A településkép védelméről szóló 314/2012.(XI.08.) kormányrendelet alkalmazásában Csernely község Településképi Arculati Kézikönyve a település esztétikus lakókörnyezetének kialakítása, illetve az épített örökség védelme érdekében készült. A település értékeinek hordozói a Csernely patak völgyében elterülő utcák, lakóházak és műemlék jellegű épületek, a kisebb nagyobb telkek és a zöld területek. Községünk történelmét megismerve a település múltját az ózdi acélgyártás és a szénbányászati tevékenység, ami a környék közel 200 éves múltjában jelentette az élet feltételeit, az a Sturmán család Csernely és Ózd községgel közös birtokpolitikájának volt köszönhető.

Az említett nehézipar alapfeltételeinek megteremtése, működtetése és fejlesztése terén a Sturmán családnak már a 18. század második felében kiváló érdemei voltak. Az egykori Murányi Unió, valamint a „Gömöri Vasművelő Egyesület”, majd a későbbi Ózd Rima-Murányi Rt. biztosította, Gömör és Borsod vármegye kohászati és bányászati iparának virágzó korszakát. A nehézipar árnyékában a régió népi hagyományai, népi építészeti hagyományai is követték a sikeres nehézipart. A sikeres nehézipar sajnálatos megszűnése az 1990-es évek végéig bekövetkezett. A dicső múltból községünkben csak a népi kultúra (népzene, néptánc) és az épített örökség, a népi hagyományokban rejlő teremtő erő maradt meg, amelyeknek a feltárása, bemutatása és megőrzése a mi kötelességünk.

A Településképi Arculati Kézikönyv és az erre alapuló településképi rendelet segít majd abban, hogy az itt élők és ide települni akaró emberek őrizzék meg a még meglévő értékeinket és ismerjék meg az elődeink által ránk hagyott népi kultúrát és építészeti hagyományokat. Az Arculati Kézikönyv a község településrészeit az arculati jellemzőikkel mutatja be, feltárja a népi hagyományok izgalmas eszköztárát, a településkép minőségi formálására vonatkozó javaslatokat, jó tanácsokat és iránymutatást ad a kortárs építészetének településképhez illeszkedő, követhető és követendő építési kultúra alkalmazásához.

Bízom benne, hogy a széles lakossági tájékoztatással megvalósult Kézikönyv sok és hasznos gondolattal fogja gazdagítani a községünkben építeni, vagy felújítani szándékozó állampolgárainkat. Ezúton is szeretném megköszönni községünk lakosságának, hogy a Kézikönyv elkészítéséhez számos véleményt, javaslatot és korabeli dokumentumokat adott építészeti értékeink feltárásához.

Csernely, 2017. október

Tisztelettel:

Borsodi László
polgármester

2. Csernely község bemutatása

2/A Történelme

Csernely régi neve Cserne alakban ismeretes és a Pilis nemzetség birtoka volt, amelynek Zemplénben ugyancsak van birtoka és annak a neve Ágcsernő. A Csermőke alakban is ugyanez a szó van meg, s Csernelyt azelőtt Csermelynek nevezték, vagyis semmi köze a szláv cserná-hoz és teljesen magyar alapítású község.

Legrégebbi említése 1236-ban fordul elő okleveleinkben. A Honti várnak volt a tartozéka és II. András adományozta Detre ispán atyjának. IV. Béla megerősítette ezt az adományt. A család aztán a községről Cseneinek nevezte magát.

A XIV. században már fennállott az egyháza, amely 3-4 garas pápai tizedet fizetett. A pápai tizedlajstromokban Cherney, Ternely, Cernei alakban találjuk a nevet, okleveleink pedig Cherney formában említik. Családjában alispánok is voltak Borsod megyében. A család az Ományi-családdal pereskedett, de peresztes lett, s így Demeter fia Péter ózdi és csernelyi részét – hogy a főbenjáró ítélet alól szabaduljon – 400 forintért Latránfalvi Latrán Andrásnak és fiának elzálogosítani kénytelen.

XVI. századbeli földesurai közt a Koroghi és Teresztenyi családot említik okleveleink, amelyeket a II. Ulászlótól kapott adománylevelével alapján a Jászói Konvent 1508-ban be is iktatott Csernely birtokába, de a Cseneiek továbbra is birtokosok, s azok is maradnak, míg más családnál megszakadás áll elő, a Csató, Tornaljai Tornalji család kap itt birtokot.

Csernely a XIII. században már a környező községek központja volt. A XIV. században már fennállott az egyháza, s 1333-ban már csernelyi plébánia néven szerepel és a későbbi idők folyamán is fennállott.

A reformáció itt nem tudott tért hódítani. Az egri káptalan feljegyzései között még 1552-ben is említés történik róla. A környéken tehát ez a legrégebb alapítású, több község tartozott hozzá. A csernelyi római katolikus templom a XIII. században épült, homlokzati kis toronnyal, a nyolcszög három oldalával záruló kis szentéllyel. Barokk oltár, szószék, keresztelő kút, szobrok, padok. A harangok fából készült haranglábon 2 harang függött.

1471-ben, mint ózdi és csernelyi birtokos tűnik fel a Cherney család legelsőnek ismert tagja, Csernelyi Demeter fia Péter, (aki fő és jószágvesztés terhe alatt állt) aki fejeváltságáért elzálogosította ózdi és csernelyi falvakban lévő egész birtokrészét. E család innen kezdve tartósan a kezében tartotta az említett két helységet. Ettől az időtől kezdve Ózd helyzete szorosan összefügg és teljesen megegyezik Csernellyel, mivel földesurai együtt változnak.

1770-ben Platthy László özvegye Radvánszky Mária megegyezett a Sátán lakó Ottlik Istvánnal, kinek felesége Sturmán Anna volt, hogy a régóta zálogba bírt ózdi és csernelyi birtokait jóval a határidő letelte előtt 8330 részes forintért visszaadja.

A visszaváltáshoz szükséges összeget Sturmán Anna helyett édesapja Sturmán Mátyás biztosította. Így jelent meg a Sturmán család Ózd és Csernely életében. Ugyancsak 1770-ben Sturmán Mátyás és felesége 20 évre zálogba vette Ózd és Csernely vonatkozó telkeit (mivel a visszaváltás összegét ők biztosították).

A zálogba vételt 1774-ben kiterjesztették Ottlik György részbirtokaira is. Később az Ablonczy család tulajdonjogon bírt, de zálogba vett telkei következtek, melyek ügyében 1785-ben még változatlanul Sturmán Mátyás intézkedett. Vétel, zálog és örökösödés címén a község legnagyobb része Sturmán Mátyásé lett, s utána is a Sturmán örökösök bírták.

A Sturmán család megjelenésével Csernely, de Ózd életében lényeges változások álltak be. Eddigi földesurai általában nem tartózkodtak, illetve nem laktak és nem gazdálkodtak helyben. A település hosszú évszázadokon át, mint többszörösen elzálogosított földesúri jobbágyfalu tengette életét. Ezért nem épült itt valamire való kúria, de még templom is csak a hívek támogatásával.

Ezen az állapoton változtatott Sturmán Mátyás, mert András fia Csernelyre és Ózdra költözött. A Sturmán család olyan jellegű egyeduralomra tett szert, amilyenben Ózdnak és Csernelynek a Cserney család kihalása óta nem volt része.

Gömör vármegye bánya és vasiparának fejlesztése körül a XVIII. század második felében már kiváló érdemei vannak a család tagjai közül Sturmán Mártonnak és Sturmán Andrásnak, további – az egykori Murányi Unió – alapításában is. Számunkra említésre méltó az a tény, hogy az ózdi gyár felépítéséhez 20 holdnyi területet adtak el a „Gömöri Vasművelő Egyesület „részére. A vasgyár szénszükségletének biztosítása szempontjából pedig igen nagy jelentőségű volt az a szerződés, amelyet 1845-ben kötöttek a Sturmán családdal. A szerződéssel az Ózdi Vasgyár fennállásának egész idejére Ózd és Csernely községek határában szénkutatói és bányanyitási jogot szerzett.

Említésre méltó az a tény is, hogy a Sturmán család egyik tagja Sturmán György az 1848-49-es magyar szabadságharcban a 22-ik zászlóaljbeli őrmesterként részt vett. Ennek a fia volt az a Sturmán György, aki részt vett 1894. március 28-án Turinban Kossuth Lajos temetésén, mint a Függetlenségi Párt képviselője. Lelkes híve a nemzeti önállóság eszméjének, leg-kötelesség tudóbb tagja az országgyűlésnek. Ő volt az, aki Kossuth ravatalánál búcsúztatójában a következőket mondta: „Ne csak Kossuth koporsóját, hanem példáját is és utolsó tanácsát is kövessük „ Sturmán György búcsú beszédének ezt az egy mondatát így magyarázza az 1894. március 29-i „Honvéd” című lap: *„Ez az igazi Kossuth kegyelet. Aki így járt el, az gyászolhat teljes joggal és tiszta lelkiismerettel és az mehet közvetlen a család után, az állott közelebb Kossuthhoz. Kegyeletünket sérti és nem gyászt, hanem csak cinizmust tanúsít, aki az élő Kossuth tanácsát megfogadni nem akarta, iránta kellő tisztelettel nem volt és most a koporsót követi, sőt mohón el akar lökni másokat a koporsótól.”*

B/ Jelenlegi helyzete

Csernely község BAZ megye nyugati részén, Ózdtól délre helyezkedik el, a Szilvásváradon át Egerbe vezető közút mentén, az „un” Hegyháti régióban. Az Upponyi hegységtől délnyugatra, medence dombsági területen épült fel a Csernely patak völgyében. Felszínét döntően alsómiocén kavics, homok építi fel barnaszén rétegekkel, amelyet a XX. század elejétől művelték. Környezetében jelentős az erdők aránya.

Területe: 20,6 km², 753 fő lakosa 260 lakásban él.

A község gazdasági életének meghatározó tényezője a szénbányászat és a kohászat volt. Ezek megszűnése miatt és a munkalehetőségek hiánya következtében, a lakosság csökkenése a jellemző. A munkanélküliek aránya az országos átlagot meghaladja, sokan élnek szociális segélyből.

Az ivóvíz, szennyvízcsatorna, gázvezeték, elektromos energia hálózat teljes egészében kiépült. Úthálózata 80 %-ig aszfaltozott. A vezetékes telefonrendszer mindenki számára elérhető, a mobiltelefon szolgáltatók hálózatainak lefedettsége 80 %-os. A közösségi internetelérés a Polgármesteri Hivatalban biztosított.

A körzeti orvosi és védőnői ellátás heti 3 alkalommal biztosított, ahol kézi gyógyszerár is működik. A szakorvosi ellátás és az orvosi ügyelet a kistérségi központban Ózdon érhető el. A településen az iskolai ellátás megszűnt, az iskoláskorú gyermekeket busszal szállítják a körzeti oktatási intézményekbe. Az óvodai ellátás jelenleg egy csoportos foglalkozás keretében működik. Szociális konyha az óvodás korúak részére, illetve a lakosság igényének megfelelően folyamatosan működik. A községi könyvtár heti két alkalommal várja az olvasás iránt érdeklődőket.

C/ Általános településkép, a település karaktere

Csernely község településszerkezetét alapvetően a nyugatról keleti irányba folyó Csernely, Boroszlói, Ciankó patakok nyomvonala határozta meg. A község a Csernely patak két oldalán az északon, illetve délin alakult ki, amelyet a patakokra épült három közúti híd szerkezet teszi egységes egészé. A két főutcás települést a Nagysor út, illetve a Kissor utcákra csatlakozó, a földrajzi adottságoknak megfelelő nyomvonalú vízfolyások által meghatározott lakó utak jellemzik.

Az így kialakult település gerincét az úthálózatok alkotják és a szolgáltató infrastruktúrák (energia, víz, szennyvíz, gáz stb.) ezen a nyomvonalon végzik a lakossági szolgáltatásokat. Mondhatjuk azt, hogy a település összkomfortos, de az úthálózata jelentős felújítást igényel. A történelmi településrészen először az északi partján (Nagysor úton) lévő lakótelkek épültek be, majd a különböző időkben létesített hidak megjelenésével vált akadálytalanul használhatóvá a jelenlegi településszerkezet.

A község jelenlegi építészeti karaktere a történelmi építészeti korszakok, stílusok jegyei a népi építészetben is átöröklődtek. A lokális néphagyományokkal, igényekkel és a kézművesség aktuális eszközrendszerével képződött le. Az örökölt építményekben, a XX. század második feléig szinte csak a helyi adottságoknak megfelelő természetes építési anyagok (vályog, kő, fa, tégl, mész, cserép, vas) jelentették az építmények alkotó elemeit.

Az Árpád-kori eredetű kismemesi település, amelyben a szabálytalan telekosztások a zezugos közökkel keskeny, hosszú különböző módon felaprózódott telekstruktúra volt a jellemző. Ennek megfelelően a féloldalas oldalhatáron álló beépítési mód, az emberi léptékű épülettömeg, kontyolt nyeregtetős idomú épületek formavilága vált a hegyháti régió közízlésének elfogadott és kedvelt arculati karakterévé. Az így kialakult építmények léptéke, tömege, arányai, forma világa a mai korszerű igényekkel, anyag használatával ötvözten tovább örökíthető, vállalható és megtartható.

Az egyszerű gazdálkodó ember mindig tudta, hogy az élet feltételeit önmagának kellett biztosítani, nemcsak felépített lakóházát és költségeit, de a jó karbantartási kötelezettség is őt terhelte. Ezért épített a lakásigényének megfelelő, (nem nagyobb) lakóépületet. Saját maga tudta vállalni, biztosítani a beruházással és az üzemeléssel keletkező költségeit, a lakásépítés fizikai munkáját általában a család tagjaival, illetve rokonokkal, ismerősökkel biztosította. (kaláka). Az építési anyagokat az erdőből, a vályogvetőből, kőbányából, mészégetőtől szerezték be, amit saját fogataival szállított a helyszínre. Az ésszerűen gondolkodó parasztembereknek eszük ágába sem jutott, hogy felmenjen a padlásra lakni, mert annak a funkciója mindig is a tárolás volt. Csak földszintes épületet épített, a földön kellett maradnia a kis gazdaságának a fenntartása érdekében. A gazdaember mindig és mindenben tudta, hol a határ. Tisztában volt a létesítés fenntarthatóság feltételeivel és azokat saját erőből fel tudta vállalni.

Az épületeikkel nem akartak különbözni a többiektől, ezért egymáshoz illeszkedő, a hagyománytisztelet és az őszinte egyszerűség vezérelte alkotásait. Községünkben jelenleg vegyes a falukép, amely a hagyományos népi építészeti vonásokkal rendelkező parasztházaktól az alagsor+földszint+tetőtér beépítéses és a környezetbe nem igazán illeszkedő épületekig terjednek. Az életforma gyors átalakításához a komfortigény megjelenésével a településkép változóban van. A község arculatát megbontják az újonnan emelt és a környezetükre és egymásra tekintet nélküli szemlélettel formált lakóépületek.

Községünkben műemléki törzsszámmal és védettséggel rendelkező két kulturális örökség található.

- MJ. 1229.Műemléki törzsszámú, 1.hrsz-ú **Rk. Templom**, copf, 18.század vége. Berendezés: oltárok, szószék, keresztelő kút, barokk, 18.század 50041/1958.
- MJ. 4274.Műemléki törzsszámú, Tánacsics u. 16.szám 750 hrsz-ú, volt **Sturmán-kúria**, barokk, 18.század. 07977/1966.

3. Örökségeink



A csernelyi római katolikus templom a XVIII. század végén, késő barokk „un” copf stílusban épült, homlokzati kis huszártoronnyal, a nyolcszög három oldalával záruló kis szentéjjel. Barokk oltár, szószék, keresztelőkút, szobrok, padok. A harangok fából készült haranglábon függtek. Kettő volt, a nagyobb Szent Lőrinc tiszteletére 1742. évből, a kisebb Soli Deo felirattal az 1712. évből.



Az orgona tetején található feljegyzés:
„Nmes Nzte Czerva Mária néhai
Sturmany Mátyás úr elmaradt özvegye
Istennek Nagyobb dicsőségére ajánlja
1798.”



Késő barokk „un” copf stílusú épület a XVIII. század végéből a mai állapotában.



Sturmán Mátyás idősebbik fia Sturmán András az 1790-es években építtett egy jelentős, nagyméretű udvarházat, később többször átalakították. A hajdani ősparkban szabadon álló, magassíkszintes téglalap alaprajzú épület, amely alapincézett. A fotó 1901-es állapotot mutatja.



A főhomlokzat síkjából széles szegmensíves, árkádos tornác ugrik ki, kétoldalt lépcsőfeljáróval. A tornacról nyílik a főbejárat a boltozatos belsőbe. Figyelemre méltóak a főhomlokzat díszítő falsávjai, az ablaknyílásokat keretező füzéres díszítő elemek. A fotó 1938-ban készült.



A kastélykertben még ma is impozáns megjelenésű magtár és egy gazdasági épület. A kastély ősparkjában még meglévő tekintélyes megjelenésű és biológiai értéket is képviselő faállomány a műemléki védetség alatt álló kastély eredeti állapotához tartozik.
Helyi védelemre javasolt.

A birtokhoz tartozott még az őspark végében található emeletes istálló és gazdasági épület, amelynek emeletén zsellérlakások voltak az ott dolgozók részére. A régi képen látható épület a Hegyháti Mg. Tsz. tulajdonában volt. A fotó az 1950-es évek végén az 1960-as évek elején készült.



A kastélykertben lévő impozáns megjelenésű régi gazdasági épületet terméskő lábazat és a homlokzatát látszó téglaboltívek díszítik.

Feltehetően istálló és gazdasági épületként szolgált, léptéke, tömege, arányai, a tájba illesztése teszi igazi értékévé.

Helyi védelemre javasolt.



A község történelmi településrészén jó állapotban található ez a hagyományos, lopott tornácos, téglapilléres oszlopsorral, szegmens ívzáródású, mellvédfalas épület.

Homlokzata 3 tengelyes, húzott ereszpárkány díszítéssel.

Helyi védelemre javasolt.



1907. évszám jelzi a ház építésének idejét, ennek a hagyományos és a településre jellemző tornácos és kontyolt nyeregtetős, jó megjelenésű épületnek.

Még megmenthető az utókor számára ez a **110 éves**, egyszerű és őszinte lakóépület.

Helyi védelemre javasolt.



Ez a karakteres, 1 traktusos, 2 lakásos téglapilléres, mellvédfalas, nyeregtetős lakóház még megmenthető.

Környezetébe jól illeszkedik, egyszerűen díszített oszlopfejezetei, szegmens ívzáródású boltozatok nyugodt megjelenést biztosítanak.



A községi Könyvtár épülete.

4 tengelyes utcai homlokzata, 4 szemű ablakkal, ciklopos kőlabazattal, gondozott környezettel igazán impozáns épület.



A régi eklektikus községháza, átalakítás utáni jelenlegi homlokzata jó állapotú karakteres épület, ahol a település lakói szép környezetben intézhetik az éppen aktuális ügyeket.



1897-ben épültem !

mutatja ez a **120 éves** homlokzaton még meglévő vakolati „hím”

A homlokzaton hajdanán 2 kis ablak volt és lakóépületként funkcionált. Terméskő falazata és hódfarkú cserépfedése, valamint a gazda gondozása biztosította ezt a hosszú időszakot.

Helyi védettségre javasolt.



A régi korok kereskedelmi hangulatát idézi fel ez az impozáns „szatócs” üzleti épület.

Léptékhelyes, jó osztású, enyhén díszített homlokzattal jól illeszkedik a falusi utcaképbe.

Helyi védelemre javasolt.



Egyik szép példája a község építészeti hagyományának ez a kontyolt nyeregtetős, 3 tengelyes, téglatornácós módosabb gazdaház.

Figyelemre méltó a téglapillérek fejezetei és a mellvédfal téglalefedése.

Helyi védelemre javasolt.



A történelmi településrészen található ez a téglapilléres, egy traktusos, kontyolt nyeregtetős, hódfarkú cserépfedésű lakóház.

A hagyományos formavilág jelenik meg, melyet elődeink igényesen készítettek el.

Helyi védelemre javasolt.



Hősök emlékműve.

A világháború áldozatainak emlékére emeltette Csernely község közössége.



A trianoni békediktátumra emlékeztet ez a turulmadaras emlékmű. Országunk ezeréves határaitra utal a kereszt alatt látható, a régi Magyarország térképi geometriája.

A turulmadár az ezeréves Millenniumi Emlékművek jellegzetes totemállata, az Árpád nemzetség állatőse.



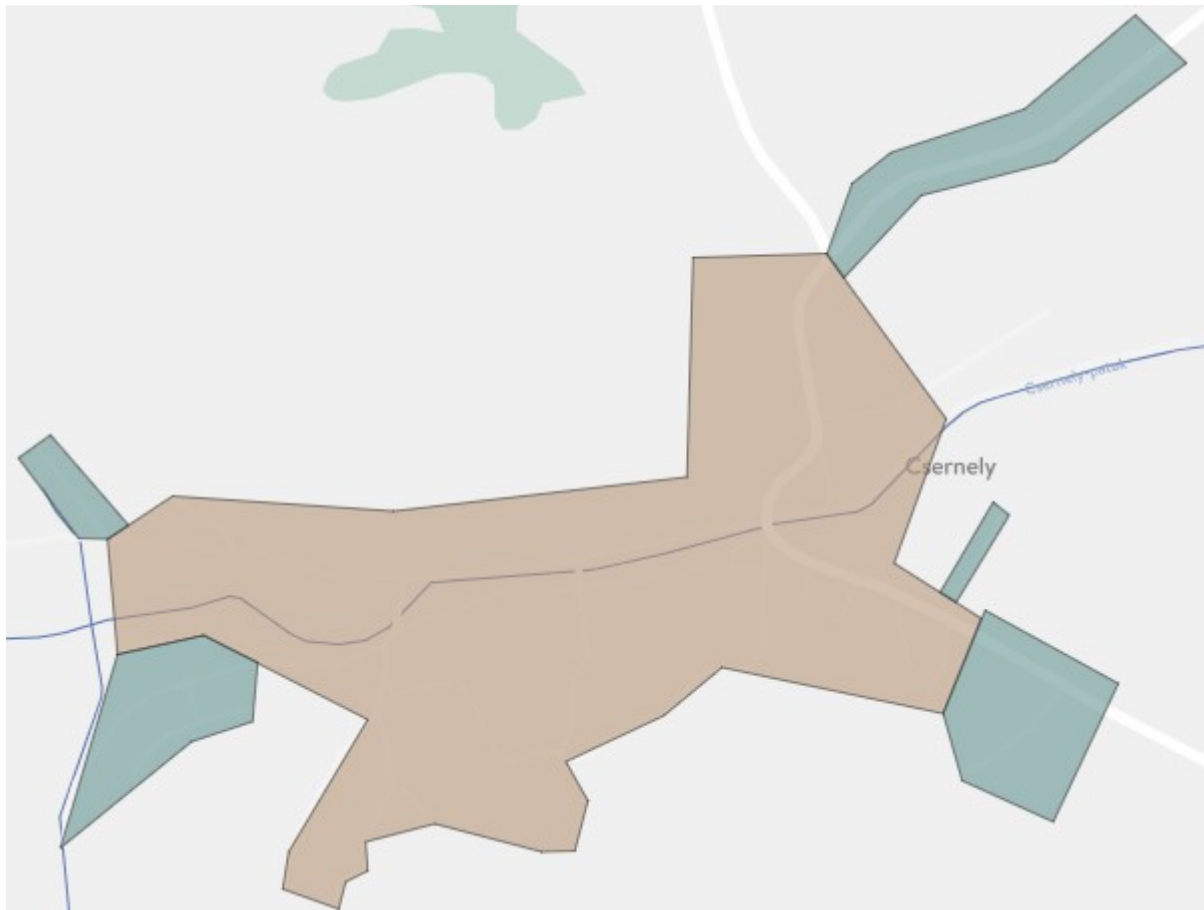
A Leader program keretében 2010-ben megvalósult Csernelyben a Faluközpont, benne az **Emlékpark** a hozzátartozó fahíddal. A **Hét Vezért** jelképező hét kopjafa a **Szent Korona** formáját idéző alakzatban helyezkedik el.

A **kopjafák**, a körülötte helyi motívumokkal díszített **faragott padok**, a faragott **csernelyi címer** és a **fahíd, Törő György** szekszárdi fafaragó népi iparművész keze munkáját dicsérik.

4. Lehatárolás

Csernely község településszerkezetének vizsgálata során a helyi partnereink által összegyűjtött információk, illetve az épület állomány helyszíni elemzése során kirajzolódtak a történelmi és az átalakuló új településrészének a kontúrjai.

Lehatárolási felületek helyszínrajza:



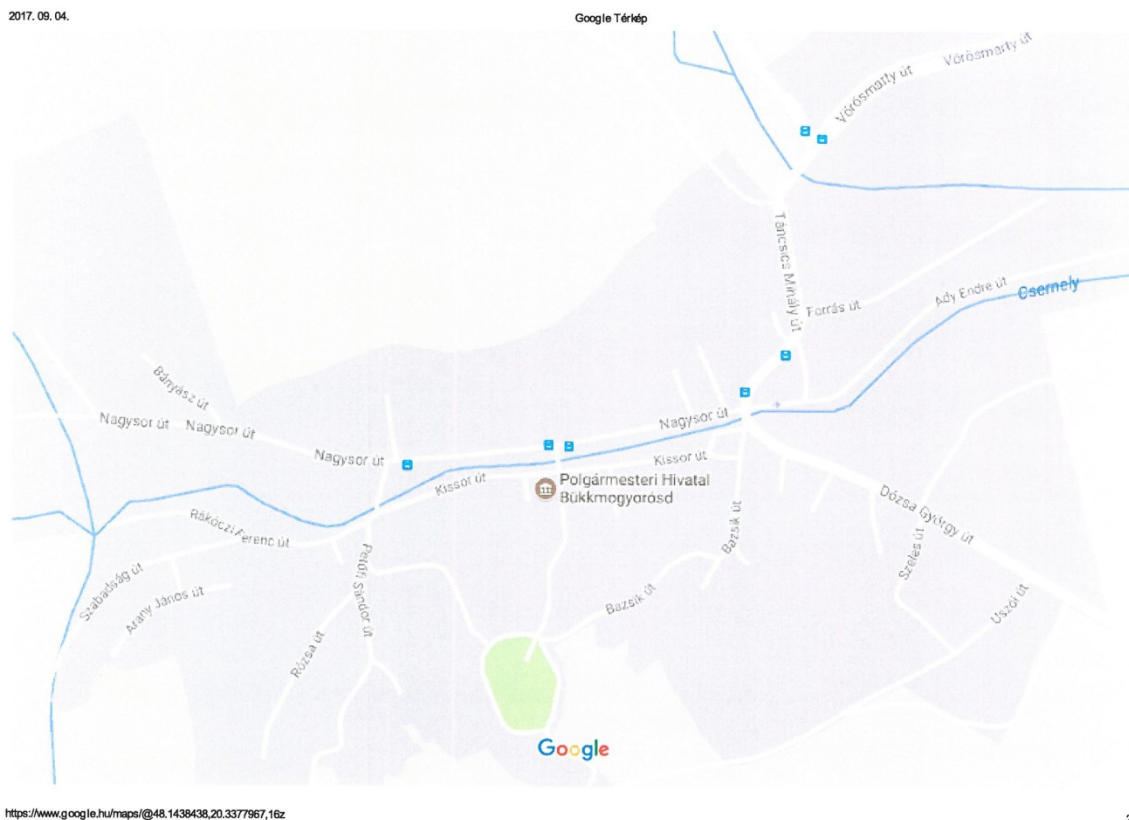
Jelmagyarázat:

Településközponti terület: barna szín

- történelmi településrész: a Táncsics Mihály úti zsellér lakásoktól a Nagysoron keresztül a Kossuth utca becsatlakozásáig,
- Kissor utca Dózsa György úti csatlakozásától a Kissoron át a Petőfi úti becsatlakozásig.

Átalakuló-, új településrész: szürkés-zöld szín

Település átnézeti helyszínrajza:



4/A. Történelmi településrész

Csernely község a XIII. században a környék alsó fokú központja volt. A község egyháza már a XIV. században fennállott. Két fő utcája a Nagysor út és a Kissor út határozzák meg a község történelmi településrészét. Mint általában a községekben úgy itt is a történelmi településrész a község jelenlegi központjában alakult ki. Ezen a településrészen található meg a népi hagyományokat is képviselő építészeti örökségek és a közintézmények is.

Ezek a népi építészeti épületek mutatják meg és értéket adnak a kortárs építészetének a követhető és követendő építészeti hagyományoknak. A népi hagyományos épületek gazdag állománya bemutatja az épített épületszerkezetek községünkre jellemző tárházát. Itt épültek a régebbi korok megélhetési igényeinek megfelelő, egymáshoz jól illeszkedő emberi léptékű arányos és jó tömegű építmények.

Hosszabb távon általában azok az épületek maradtak meg, amelyek a korszakokon átívelő ízlésvilág elismerését megtartották. Jó anyaghasználattal és szakszerűen megépítve a

központhoz közeli helyen, a Csernely patak két oldalán létesültek. Ezek az értékek fellelhetőek és a jelenkor ízlésvilága is elismeri, ezért a megőrzése az utókor számára a mi kötelességünk.

4./ B. Átalakuló új településrész

Ezen a településrészen található meg a XX. század második fele és az ezredforduló után létrejött új utcák. Itt is vannak értékes és példás építmények, alkotások – azokat is bemutatjuk – hogy érzékelhető legyen az, hogy a korszerű, komfortos igényeknek is megfelelő épületek ugyanúgy lehetnek jól illeszkedő és hagyományt megőrző alkotások. Az új településrészen is azt az alapelvet kövessük, hogy minden épület a természeti táj összképének a része. Legyen önmagában is szép, de csak azért, mert tájba illő, egymásra tekintettel épülnek és részleteik is követik az ésszerű hagyomány logikáját.

Megtalálhatók itt is az 1950-1970-es évekre jellemző sátoztetős, kohósalak adalékanyagból készült, hidegfalú és energiafaló hőszigetelés nélküli lakások. Az 1980-as évektől kezdődően megkezdődött az energia-racionalizálási küzdelem, a téli hideg és a nyári meleg ellen. Azóta egyre több lakóépület kapott megfelelő vastagságú, fal-, padló-, padlásra felkerülő hőszigetelést (energiaburok) és sok helyen a nyílászárók cseréjére is sor került. Az épületek hőszigeteléseire vonatkozó jogszabályok szigorodnak, most már ott tartunk, hogy 2018-tól kezdődően a „közel 0” energia igénynek megfelelően épült lakóházakra lehet majd használatbavételi engedélyt kapni. A 7/2006.(V.24.) TNM.sz. rendelet ezen túl még 25 %-nak megfelelő megújuló energia felhasználását is előírja.

4./C. Beépítésre nem szánt területek

A helyszíni bejáráson sok helyen találoztunk kisebb nagyobb szabálytalan alakú teresedésekkel, főleg a Csernely patak két oldalán, leginkább a Kissor és a Nagysor úton volt ez jellemző. E területek általában maradványok, a szélesebb szabályozási szélességű közutak és a patakok menték, de nagyobb összefüggő felületek is megjelennek.

Ezek a területek alkalmasak arra, hogy belterjes gondozással közparkok alakuljanak ki. Ott ahol a földalatti és földfeletti közműveket később sem érintik, díszfák, díszcserjék telepítésével és gondozott pázsitos felületekkel sokat javíthatunk a község arculati megjelenésén. Javasoljuk, hogy a Rendezési terv felülvizsgálatánál tájépítészeti szemszögből kerüljenek felmérésre ezek a területek, mely alapján a közösség által igényelt funkciók megvalósíthatóvá válhassanak. Szép példa erre a Kissor úti ligetes, belterjes és fahíddal kialakított Emlékpark.

5./ Ajánlások (építészeti útmutató)

Ajánlásaink nem tekinthetők kötelező jellegűnek, a céljuk nem a tervezési szabadság megkurtítása, uniformizálása, hanem éppen a valós értékek megismertetése, a sokféle izgalmas lehetőség feltárása.

Egy ház, egy épület elválaszthatatlan kapcsolatban van a közvetlen környezetével, a szomszédokkal, a településsel. Valódi értéke pedig csak annak a kapcsolatnak van, ahol a felek egymást megismerik, tiszteletben tartják egymást, békében élnek egymás mellett. Igaz ez az emberi kapcsolatokról kezdve a zenén át, egészen az épített környezetünkig.

Minden egyes építészeti alkotás az utcakép és a környező táj részévé válik, vagy nem. Így csak a megépítés után válik el az, hogy alkotásunk harmonikusan illeszkedik-e a tájba, vagy disszonáns a megjelenése, ekkor már nem sokat tudunk rajta segíteni. Megelőzendő a helytel és a tájjal való mélyebb megismerkedés, a részletes információk megszerzése. A tervezett építmény önmagában is legyen szép, de csak azért, mert illeszkedik a tájba és részletei követik az építészeti táj logikáját.

Az örökölt és értékes beépítéseknél a telkek és házak formája és méretei sohasem a barkácsolási ötletek szerint alakultak ki, hanem a szakmájukat magas színvonalon művelő mesteremberek keze nyomán (kőműves, ács, kőfaragó, asztalos, kovács). Apáról fiúra átörökölt, hosszú tapasztalattal megszerzett tudás kifinomult eredménye, amit helyi építészeti hagyománynak nevezünk. Ezeket a mestereket 14-18 éves korukban nem a szakmunkásképzőben oktatták, hanem a jó hírű és tekintélyes iparosok mellett tanulták meg a szakmát. Kezdetben inasok voltak, majd segítők és hosszú gyakorlat után lehettek a helyi közösség által elismert és tekintélyes mesteremberek.

A tervezési program meghatározását követően ismerkedjünk meg a település építészeti örökségével, tárjuk fel az építési hagyományokat, a jellemző beépítési módokat, mind az adott utcában, mind a település egészére vonatkozóan.

Tájékozódjunk a település Rendezési terveinek rendelkezéseiről, ismerjük meg a védett épületek jellegzetességeit az Arculati Kézikönyv ajánlásait.

Vegyük figyelembe az adott lakótömbre jellemző előírásokat (beépítési mód, elő- oldalkert, hátsókert meghatározása és beépítési százalék). Egy részletes geodéziai felmérést követően kezdjük hozzá a tervezéshez.

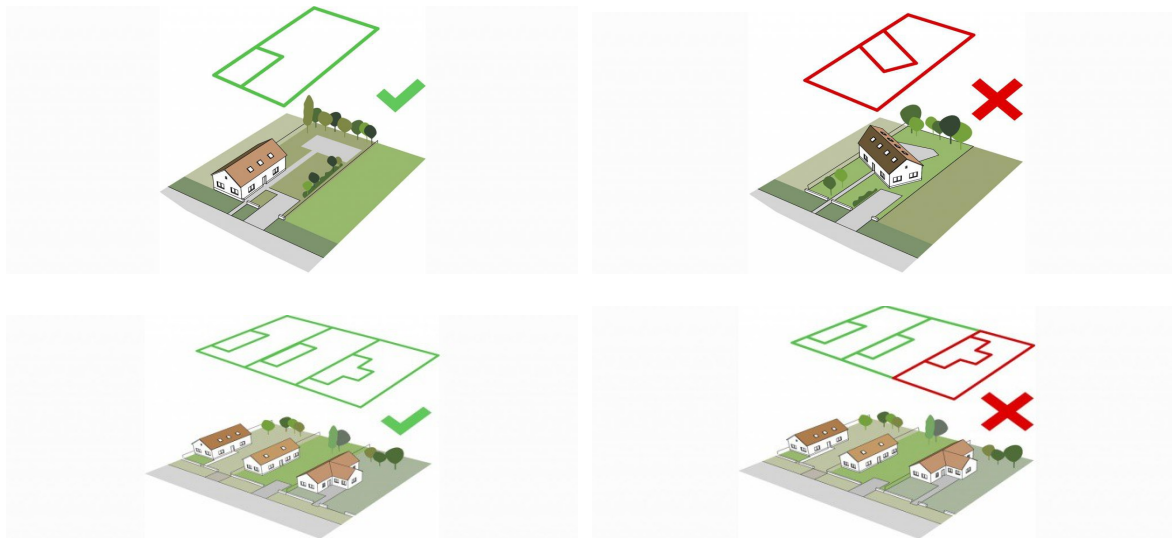
A terveket korunk fejlett építés technológiájának figyelembevételével tervezzük meg, ugyanakkor mutassuk meg a vidék környezeti kulturális örökségét és értékeit. Biztosítsuk azt, hogy a tervezett épületeink figyelembe veszik, tiszteletben tartják és tükrözik a táj karakterét, jellegzetességeit. Ha a lépték, az arány, a tömeg és a forma jó, akkor a részletek is könnyen kialakulnak, ha viszont ezek az alapvető feltételek hibásak, akkor nem tettünk eleget a tőlünk elvárt kötelezettségnek.

Jó tanácsok a tervezési programhoz:

- ne építsünk indokolatlanul, a lakásigényünk mértékétől nagyobb hasznos alapterületű lakásokat. Egy 4 fő lakhatásához maximálisan elegendő és teljes kényelmet biztosít egy 100 m² alapterületű lakás.
- a kevesebb több: az egyszerű épület nagyszerűbb!
- ne felejtsük el, hogy az építés közügy is!
- az oldalhatáron álló, vályogépítésű régi parasztházat ne a szegénység, hanem a józanság és kulturáltság jelének tekintsük,
- az épület homlokzatánál alkalmazzuk a harmonikus arányrendszer törvényeit,
- olyan lakást építsünk, amelynek a legalacsonyabb az üzemeltetési költsége. Energetikai besorolása „A” kategória,
- az indokolatlanul nagy lakások megépítési, berendezési, üzemeltetési, fenntartási és felújítási költségei egy egész életre indokolatlanul magasra határozzák meg a fizetendő rezszi költségeit. Ezek a magas költségek a nyugdíjas korban sokszor elviselhetetlenné válnak.
- jó befektetés a hőszigetelés, a megújuló energia használata, amelynek alkalmazásával 20-40 %-os energia megtakarításokat tudunk elérni és többszörösen is megtérül. **Ne felejtsük el, az a legolcsóbb energia, amelyet nem használunk el!** A különböző banki megtakarításokkal maximálisan 2-10 %-os hozamot tudunk elérni!
- a napelemekkel elektromos energiát tudunk előállítani. A napkollektorokkal használati meleg vizet nyerhetünk. A telken összegyűjtött és betárolt esővizet, (szürke víz) kerti locsolásra és egyéb nem étkezési célra használhatjuk fel (a fizetendő vízdíjat ez jelentősen lecsökkentheti.) A napelemekkel megtermelhetjük a lakás elektromos energia mennyiségét, sőt ha több napelemet teszünk, akkor még hasznot is termelünk. Az utólagos hőszigetelésekkel nagymértékben le tudjuk csökkenteni lakásunk fűtésére beadott hőmennyiséget. A nyílászárók cseréjével szintén a beadandó fűtési hőenergia csökkenthető.
- a kazánok cseréjével számos lehetőség kínálkozik a fűtési költségek és a változó gáz árának csökkentésére. Bátran alkalmazzuk a levegőkazánt, faelgázosító kazánt, a pellettel fűthető kazánt, a geometrikus energiát és az infra energiával működő padló-fali fűtéseket.

A Településképi Arculati Kézikönyv nem egy merev lezárt egész, hanem nyílt, folyamatos hozzászólást és változtatást lehetővé tevő kezdeményezés kíván lenni, mint hogy a település története sem befejezett, hanem folyamatosan íródik tovább. Ezért, ha újabb szép házak születnek, azok bekerülhetnek, sőt be is kell, hogy kerüljenek a Kézikönyvbe, hogy ez által is büszke lehessen rá az építtetője, tervezője, kivitelezője és a település lakossága egyaránt.

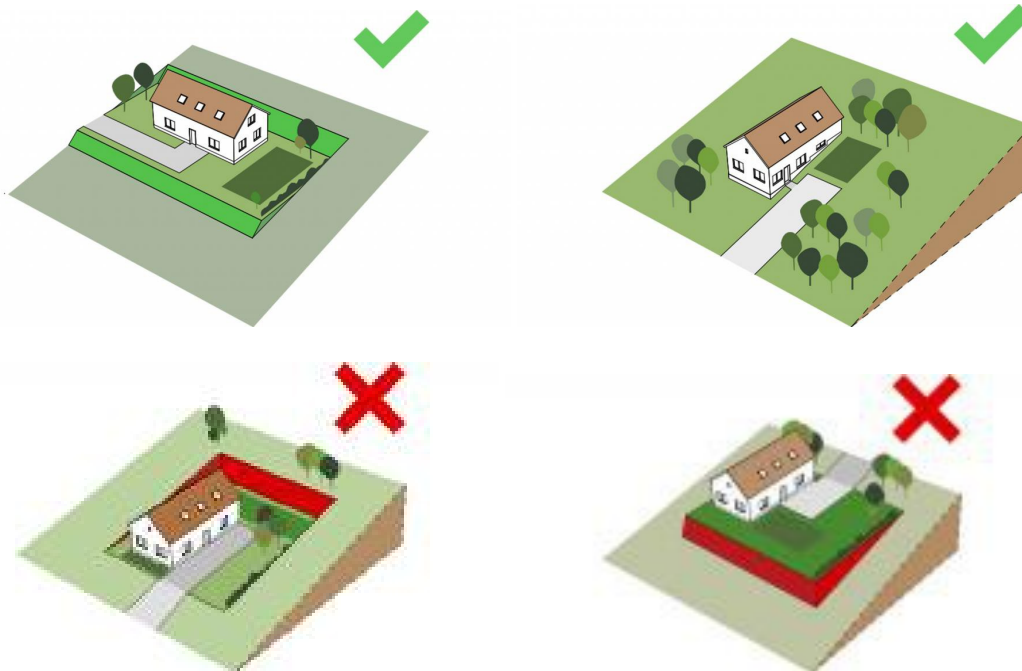
Falusias telepítés:



Terepalakítás:

Egy alapos geodéziai felmérés fél siker. Az épület tervezett helye és környékéről készüljön egy domborzati viszonyokat feltáró területszintezés. Még a szintezéssel egy időben határozzuk meg az épület kiinduló magasságát a $+0,00$ szintjét és az útkorona szint magasságát is. Mindezek figyelembe vételével az épületünk ésszerű és célszerű magassági beillesztéséhez közel jutottunk, ezáltal számítható a terep alakítás gazdasági oldala. Kerüljük a nagy bevágásokat, a föld kiemeléseket, egy ilyen kivájt terület a tájban helyreállíthatatlan sebet okoz.

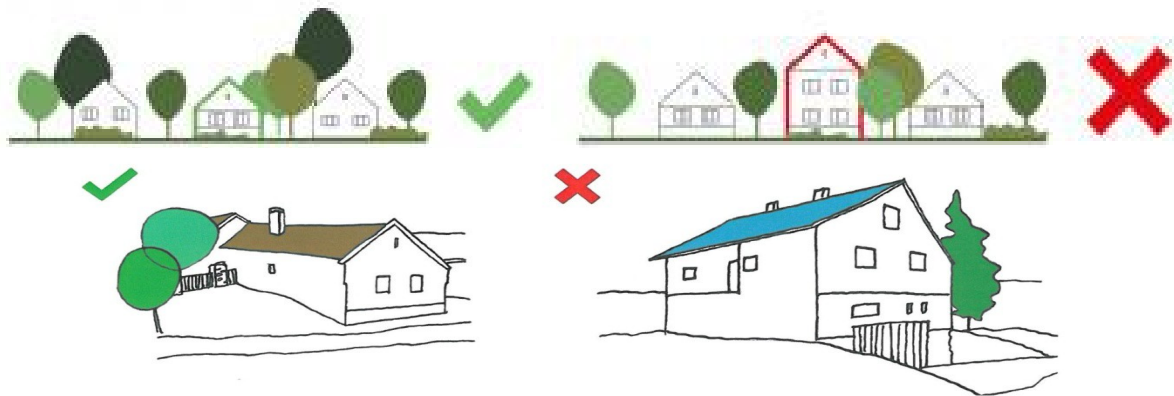
Falusias terepalakítás:



Magasság:

Az építetők igények manapság teljesen másak, mint régen voltak. Az igények kielégítésével együtt járhat a mai építészeti elemek betervezésével, de nem szabad szem elől téveszük, a legfontosabb, hogy az új formák megtalálják helyüket az egységes faluképben. Sokszor csak a tervezőkön múlik, hogy egy új épület mennyire illeszkedik a környezetébe és mennyiben követi a tradicionális építészet hagyományait.

Falusias magasság:



A vidéki épületek általában alacsonyabbak, emberi léptékűek, az új épületek nemcsak magasak, de szélesek is.

Tetőhajlásszög:

A Bükki, Hegyháti régió településén a háztető hajlásszöge jellemzően és általánosságban 35-42 fok között változik. Nem jellemzőek a mai divatos mediterrán jellegű lapos hajlásszögű tetőszerkezetek. Keressük mindig a legegyszerűbb vonalvezetésű tetőidomokat. Kerüljük a tagolt formákat, mert a tagolás drágább és több hibaforrással rendelkezik, a nyugodt vonalvezetésű tetőknél és még az arculata is jóval kedvezőbb megjelenésű. A tetők héjazata általában égetett agyag, illetve betoncserep. A vidékünkre nem jellemző sem a nád, sem a bádog héjazat alkalmazása.

Falusias tetőhajlásszög:





Ma általános, hogy az új vidéki épületek léptéken felüliek környezetükhöz képest. Nagyobb alapterület és nagyobb magasság a jellemző.

Tetőforma:

A Bükk északi részén található Ózd-Szilvásváradai régió az ún. Hegyháti településekre jellemző tetőformák:

Forma- tájra jellemző épületformák, ajánlott példák

- oromfalas nyeregtető (merőleges az úttengelyre),
- oromfalas nyeregtető barokkos oromzattal,
- csonka kontyos nyeregtető,
- kontyolt nyeregtető deszkabetétes oromzattal,
- „L alakú nyeregtető,
- „T” alakú nyeregtető

OROMFALAS



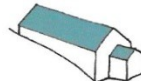
Oromfalas



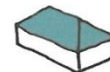
Barokkos



Csonka kontyos



Előteres



Kontyolt



követendő példák

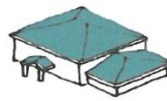
Forma- sablon épületek, tájidegen formák kerülendő példák.

- tagolt tömegű, bonyolult tetőidom,
- sátoztető kontyoltan,
- mediterrán alacsony hajlású tető,
- alpesi típusú tető,
- lapos záródású manzárd tető,
- gerinczáródású manzárd tető.

IDEGEN



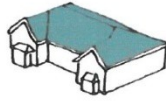
Tagolt tömegű



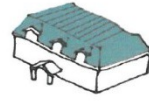
Sátoztető



Mediterrán



Kertvárosias

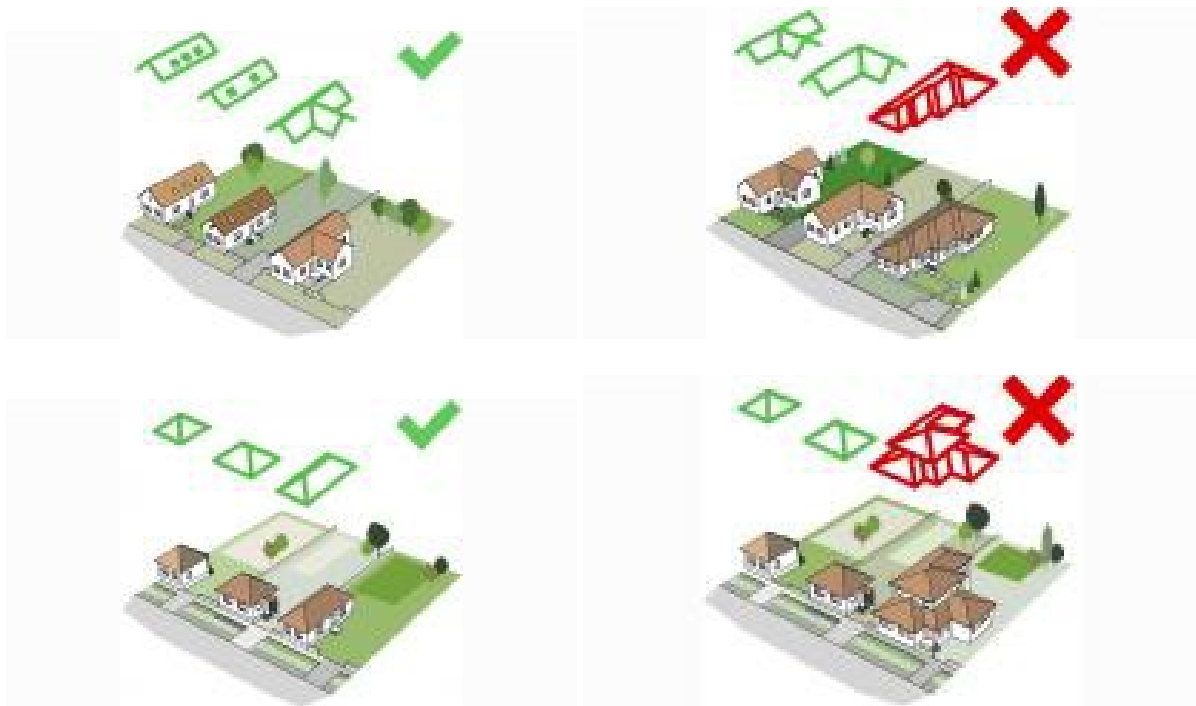


Lapos lezárású manzárd



kerülendő példák

Falusias tetőforma:



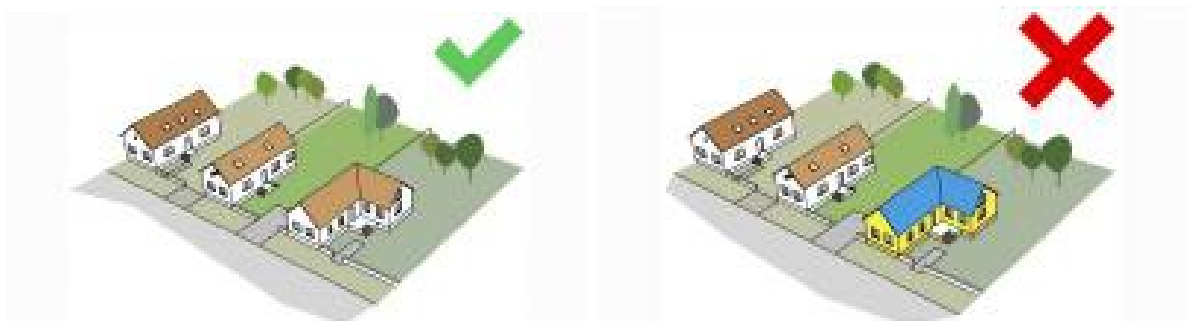
Részletek

Falusias színek:

Vidékünkön a homlokzaton, tetőn megjelenő klasszikus színek a jellemzőek. Piros tető, fehér homlokzat, szürke lábazat, barna ablakszín. Kerüljük a harsány, harsogó színek alkalmazását. A homlokzati szín alkalmazásánál bátran használjuk a komplementer (egymást kiegészítő) színpárosításokat, (sárga-barna-zsemle). A homlokzaton két-három színtől többet ne alkalmazzunk. A kéket a zölddel együtt kerüljük el.

Az utcaképen megjelenő főépület, melléképület, kerti pergolák, utcai kerítés színezéseit tervszerűen hangoljuk össze, egységes és nyugodt színek alkossanak harmóniát. Ne felejtjük el megfigyelni a szomszédos épületeken is megjelenő színeket és erre való tekintettel alkalmazzuk a saját színeink párosítását.

Falusias színek :





Követendő és kerülendő megoldások:



*Sima fehér homlokzat,
tagozatokkal*



*Sima fehér homlokzat
tagozatokkal, kanálspricc
(hőbörcsös) vakolattal*



*Világos homokszínű
homlokzat*



*Fehér homlokzat,
festett lábazzal*



*Szürke homlokzat,
világos tagozatokkal*



Látszó téglá vagy kő tagozatok



Rikító színű homlokzat



Látszó téglá homlokzat



Faház



Strukturált vakolat

- ✔ Kerüljük a divatos „kőtapéta” burkolatú lábazati és más felületeket.
- ✔ Kerüljük a kőre simított és bekarcolt vakolatokat.
- ✔ Kerüljük a túlzott vakolat struktúrákat (pl. dekorvakolat, kapart vakolat, mintás vakolat).
- ✔ Kerüljük a kanállal feldobott, nagy „maroktagolt” vakolatokat.
- ✔ Kerüljük a látszó téglá felületeket.
- ✔ Kerüljük az élénk, rikító homlokzattfestéseket.
- ✔ Kerüljük a látszó fa felületű homlokzatokat (pl. rönkház, faház).

Falusias kerítések, támfalak

A falusias építészetben az épület arculati megjelenésében az utcai kerítés egyik fontos és hangsúlyos eleme. A jól átgondolt és részleteiben is megtervezett kerítéssel sokat javíthatunk az épület arculati megjelenésében. Ellenkező esetben az arculatunk esztétikai értéke csökken. Kerüljük el a zárt és magas kerítéseket, mivel egy 2 méter magas zárt kerítés a lakásunk és kertünk egy részét eltakarja és csökkenti a homlokzati élmény értékét.

A hagyományos építészet őszinte, egyszerű és olcsó. Ezek olyan értékek, amit az új épületnél is érdemes megtartani. A kerítések lábazatainál és a pillérek esetén bátran alkalmazzuk a természetes építési anyagokat (tégla, terméskő, fa) a jó arculati élmény nem marad el.

Javasolt kerítés megoldások :



Követendő és kerülendő megoldások:

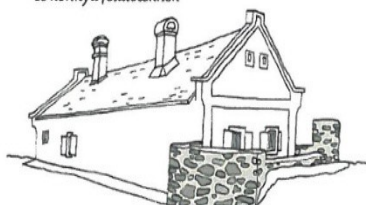
Helyi kő használata, természetes felületként. Kerüljük a kő kétdimenziós hatású alkalmazását.



Hagyományosan vakolt felületűek az épületek, a kő a melléképületeken, oldalszármayakon, kerítéseken jelenik meg.



A kő látványos alkalmazása a nehéz és könnyű felületeknek

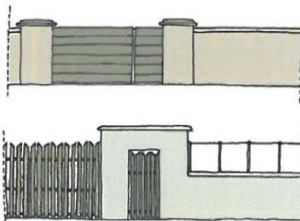


A kőbástyák, köfalak összekapcsolják az épületet a tájjal

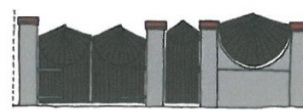
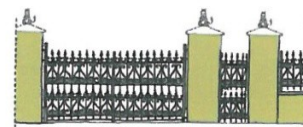




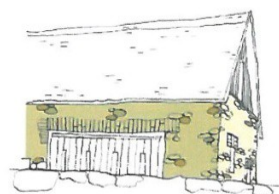
A kő alkalmazása illik a helyi szokásokhoz.



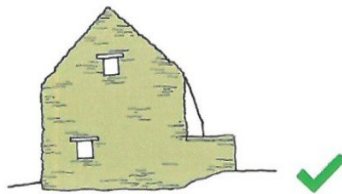
Hagyományos, egyszerű kapuk, kerítések



Tájédegen, új „tűzépbarokk” formák



A hagyományos építészeti öszinte és egyszerű. Ezek olyan értékek, melyeket az új épületeknél is érdemes megtartani.



Kőlabazat



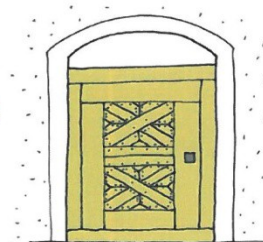
Önkényes felületek

A településen fellelhető jó példák:

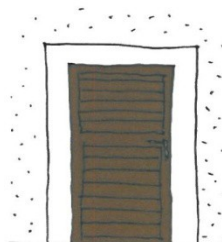


Ajtók:

A Hegyháti települési régióban az ajtókat és az ablakokat a helyi asztalos mesterek nagy gondossággal, az ősi és mives mesteri szabályokkal készítették. Az ajtók tok szerkezetei leggyakrabban ács tokosok, vagy borított ács tokosok voltak, az ajtószárnyak általában egyszárnyúak, fríz-kerettel és filung betétekkel készültek, pácolt olajozott felületkezeléssel.



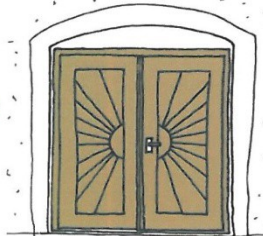
Fabetés ajtó



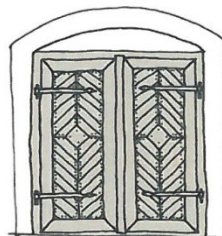
Nütölt deszka betétes



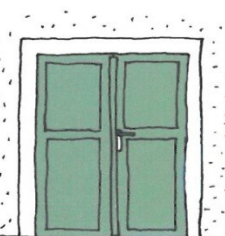
Osztott ívegezett



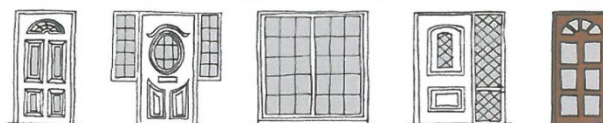
Napsugaras ajtó



Halszájka betétes



Egyszerű „filungos”



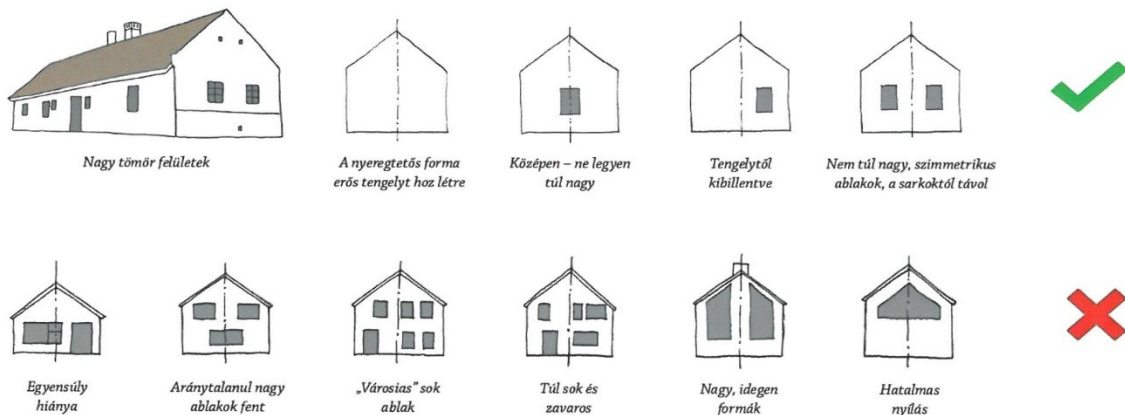
Kerüljük az eklektikus, túlzott formájú, műanyag ajtókat

A település fellelhető régi szép ajtók a Sturmán kastély épület együtteséből:



Ablakok:

Az ablakok kialakítása nagymértékben befolyásolja az épületek arculatát, ezért gondos tervezést, a nyílások és tömör felületek arányainak betartását követelik meg. Ma már a nagyobb felületű és szélesebb ablakok a jellemzőek, amik sajnos arány vesztett felülettel jelennek meg a homlokzaton.



A településen fellelhető régi ablakok:



Tetőhéjazatok:

A Hegyháti települések tetőfedésére jellemző a nyeregtető, egyenes hosszú ereszvonallal. A házak tetőszerkezete feshatártól függően szelemenes, illetve sima tetőszék. A tetőhéjazatokra leggyakrabban az égetett agyagcserép, beton, illetve ritkábban a 60-as években gyártott betoncserép volt a jellemző. Az épületek homlokzatképzésénél a tetők részleteinek kialakítására kevesebb figyelmet fordítottak, mint ahogy az szükséges lett volna a tervezés során, mégis a tetők milyensége nagymértékben befolyásolja az épület megjelenését.

Fontos szempont a csapadék csatornák színétét is figyelembe venni a héjazatok elkészítése során.



Minták követendő és mellőzendő tetőhéjazatokra:



Kémények:

Az épületek kéményei igényes kialakítására manapság már nem fordítunk olyan nagy jelentőséget, mint az őseink, miközben a házunknak nagyon fontos eleme, az arculatot pozitív és negatív értelemben szabályozza. A környezetébe illesztett, ház fölött magasodó tekintélyes méretű fehér kémény-pillér megkoronázza az épületünket. Manapság az átalakítások miatt a régi kéményt lebontják és helyére a szokásos keskeny kis kéményt építik fel. Ez az aránytalanság képes az amúgy szépen helyreállított házakat is tönkretenni. Az új kémény építésekor mindig ügyeljünk arra, hogy a kémény keresztmetszete ne legyen kisebb 51-51 cm-nél, a fejezetüknél kerüljük az előre gyártott műkö elemeket.

A Hegyháti településeinknél jellegzetes, szebbnél szebb tekintélyes kémény fejeit mindig vakolták, fehérre meszelték és a téglák kiugratásával alakultak ki a különböző záródású kéményfejek.

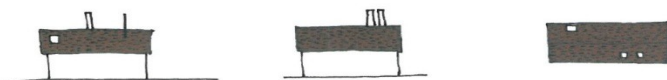


Minták követendő és mellőzendő kéményekre



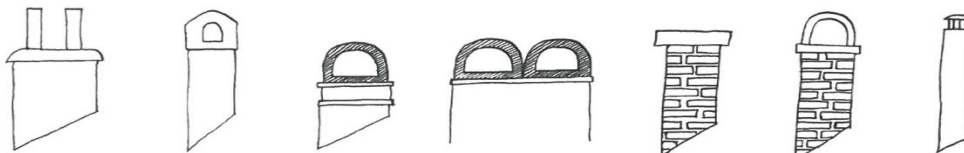
A kémények a ház középpontjában, a gerinc közelében helyezkednek el. Hangsúlyos méretük meghatározó eleme a háznak.

A legváltozatosabb formában tagolt és vakolt kémények, mindig fehérre meszelték őket.



A mai szabályozások miatt gyakori az aránytalanul keskeny kémény. Sokszor szerelt, fém kivitelben.

A korszerű tüzelési berendezéseknek is megfelelő kéményt körül kell falazni. Így mérete megnövekszik, és megjelenésében is hasonló lehet a hagyományos Balaton-felvidéki kéményekhez.



Utcaképek, tájképek



A község településszerkezetének egyik érdekessége a hegyoldalba vezetett 3 szinten is járható, 3 nyomvonalú útszakasz. A lakó utak az alsó és felső házsor lakóházait kapcsolják be a 2518-as számú út átkelési szakaszába. A lakó utak koronaszintjei a rétegvonalakon vannak vezetve, melynek szintjei a 2-4 m közötti magasság különbséggel haladnak mindhárman egymás mellett.



A községbe Farkaslyuk és Lénárddaróc felől érkeve, a Táncsics Mihály úton a kastély biológiailag is értékes ősparkja fogadja a látogatókat. Az őspark faállománya erősen megritkult, de tájépítészeti szemmel végzett szelekcióval és ésszerű fapótlással biztosítható a park értékmegőrzése.

Helyi védettségre javasolt !



Látkép a temető felőli dombról, középen a kastély, a magtár, az istálló és az őspark látható. Balra hátul az impozáns régi gazdasági épület, a zsellérlakásokkal található.

Az épület együttesek műemléki környezetben helyezkednek el, amely a régi gazdálkodási központot és a jelenlegi településközpontot jelenti.



A község északi főutcáját (Nagysor út) a déli főúttal összekötő felsőpályás szerkezetű közúti híd 4 tekintélyes kerékvetővel és korláttal egyik ékessége a település központi arculatának.

Helyi védettségre javasolt.



A Sturmán kastély őspark felőli északi homlokzata látható.

A kastély építői kihasználva a terep adta domborzati viszonyokat, a hátsó traktust süllyesztve és alapincézéssel oldották meg.



A község nyugati felvégi településrésze látható a képen.

A dombok mögött erdészeti úton található a 1990-es években végzett faszénégető boksa telepek maradványai. Ezen az úton lehet eljutni Járdánházára is.

Követendő jó példák:



A község megújuló településrészén található ez az igényes és korszerű lakóépület.

Egyszerű, de ízléses utcai kerítés, az oldalkerti bejáró burkolata és növényzete szépen díszítik a lakás megjelenését. A homlokzati színezés karakteres és nem harsogó.



A Kissor úti domboldalon található a római katolikus plébánia hivatala, szépen gondozott lakóépülete és virágzó kertje jó példát mutat a hívek számára is.



Kissor úti szabadon álló beépítési móddal épített, patinás lakóépület.

3 tengelyes, nyolcszemű ablakokkal, kiugró közép-vizalittal, egyszerű és igényes kerítéssel épített módosabb gazdaház, szép és követhető példát mutat.



Egy hagyományőrző szemlélettel, alig észrevehetően jelenik meg az igényes növényzetek mögül ez az egyszerű, de őszinte épület.

Zöld színű kerítés kis szelete jelzi, hogy itt a telekhatár.



Ezt a régi lakóépületet remélhetően egy hagyományőrző szemléletű gazda nem rombolja, hanem megvédi és továbbfejleszti a népi építészeti hagyományok hangulatát.



A történelmi műemléki környezetben az elegáns ősparki háttérrel, jó esélye van ennek az épületnek az elismert megjelenésre.

Archív fotók:



Üdvözlőlap Csernelyből a Strumán család kastélya



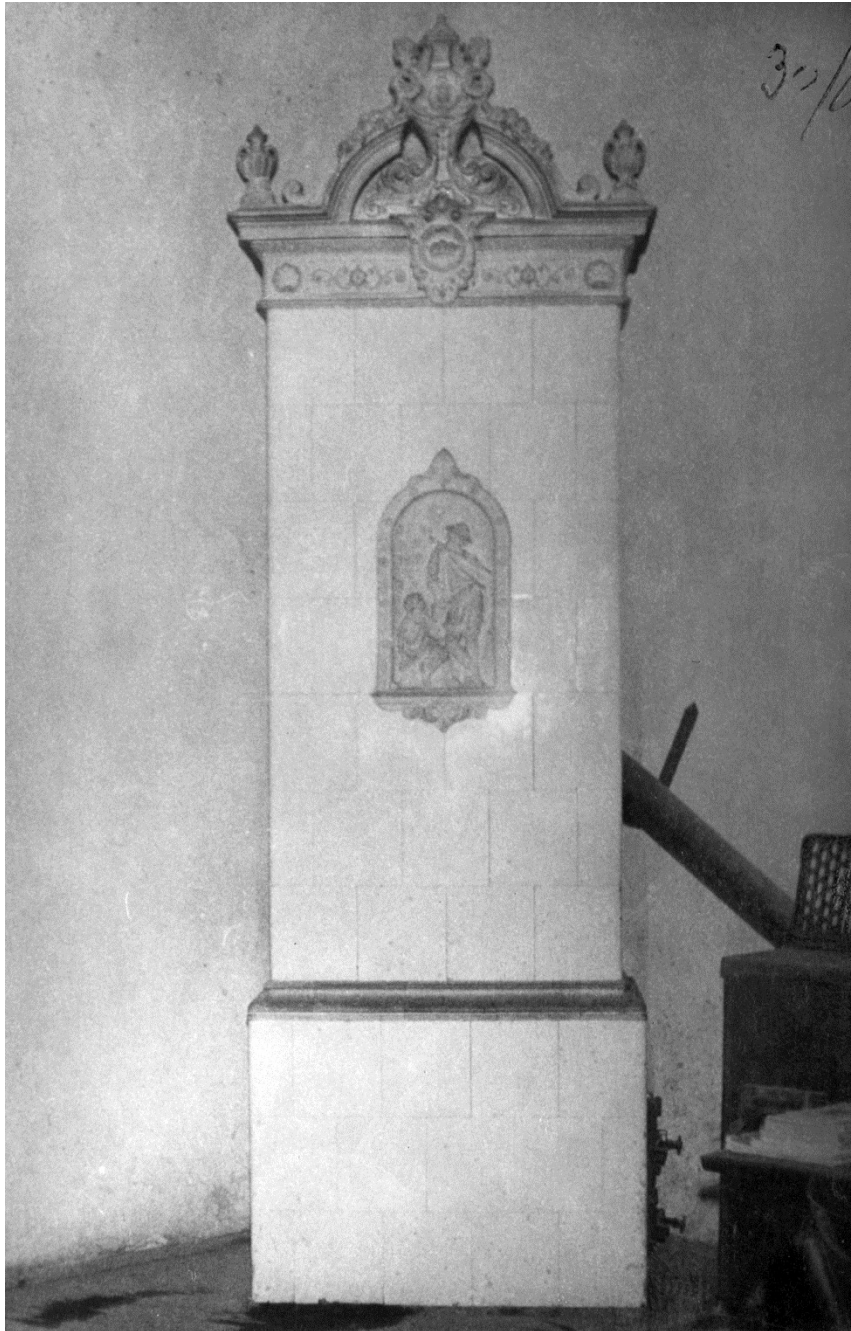
Csernely kúria istálló, Mg.Tsz. 1960-as évek



Sturmán kastély kerti pavilonja



Cserépkályha a Strumán kastély jobb nagytermében.



Uszói Sztúpa és a Buddhista Főiskola épülete



Az **Uszói Sztúpa** Bükkmogyorósd és Csernely község külterületi határán, az Uszói patak forrásánál található. Bükkmogyorósdra közelebbi, Csernelyből a hosszabbik útról lehet megközelíteni.

A Buddhista Oktatási, Kulturális és Elvonulási Központ Csernely község közigazgatási területén helyezkedik el, de a vallási közösség hely meghatározása szerint Bükkmogyorósd székellyel rendelkezik.

Az Oktatási Központ a hozzátartozó több hektár erdővel és mezővel egy csodálatos völgyben, egy természetes kis tóval és a közösségi épülettől északra a fehér Sztúpával alkotja környezetét. A közeli forrásból ered az Uszói patak, amely Lénárddarócnál torkollik a Csernely patakba. Az Uszói tanyánál az ivóvíz a forrásból, illetve ásott kútból nyerhető. A környékeliek régebben a tóhoz kijártak, bajaikra gyógyulást keresni. Az infrastrukturális vezetékek részleges hiánya (gáz, térerő, vezetékes víz, villany) miatt a hely visszarepíti az oda látogatókat a rég múlt időbe és tökéletes lehetőséget ad, a természet tisztaságának átélésére.

Az Sztúpa építése Dobosy Antal tervei alapján, Kőrösi Csoma Sándor emlékére 1986-ban kezdődött el. Az épülő Sztúpát az akkortájt Uszóra látogató láma Ngawáng is megáldotta, majd 1987. augusztus 16-án Dharmakirti Padmavadsra szentelte fel. A vallási közösség a hagyományokkal meghatározott és szervezett formájában jelenleg is rendszeres programokkal működik.

Felhasznált irodalom:

- vitéz Borbély Maczky Emil Dr. – Borovszky Samu: BORSOD VÁRMEGYE 1939.
- Vámosy Ferenc : KORUNK ÉPÍTÉSZETE 1974.
- Callmeyer Ferenc – Rojkó Ervin : AZ ÉN HÁZAM 1974.
- Szász János – Szigetvári János : NÉPI ÉPÍTÉSZETÜNK NYOMÁBAN 1976.
- Nagy Károly: ÓZD VÁROS ÉS KÖRNYÉKE 1999.
- F. Dobosy László: ÓZDI KISTÉRSÉG 2003.
- Dobosy László: ÓZDI KISTÉRSÉG 2007.
- Bánfalvi László: ÉVSZÁZADOK A BÜKKI HEGYHÁTON 2015.
- Lechner Nonprofit Kft. Budapest TAK. ÁBRÁK, SABLONOK, RÉSZLETFOTÓK.
- Kaló Zoltán ex polgármester gyűjteményéből: Régi archív fotók és információk
- Saárossy Kinga (Strumán leszármazott) gyűjteményéből: Régi archív fotók

Szerzők: Tóth Tamás főépítész

Angyal István településmérnök

Fotó: Angyal Péter építőmérnök

Szerkesztette: Angyal Istvánné irodavezető

TELEPÜLÉSKÉPI ARCULATI KÉZIKÖNYV 2017.

ZÁRSZÓ

Korábbi időkben az urbanizációs (városiasodás) folyamatok a munkalehetőségek, a megélhetési feltételek, a vidéki embereket a városokba tömörítették. Az új évezred elején a

városban élő emberek ezt a folyamatot megfordították. Megfigyelhető ez a tendencia a nagyvárosokból a természetes és teljesebb élet reményében a város környéki településekre költözési folyamatában (dezurbanizációs folyamat). Aki a Hegyháti régió városaiból Ózd, Eger, Kazincbarcika (a jelenlegi lakógépeikből) e vidéken szeretne vásárolni telket, vagy egy jó állagú parasztházat hétvégi pihenőnek és felújítaná, vagy netán új házat építené, akkor ez a Kézikönyv Önnek készült.

A Településképi Arculati Kézikönyvnek a célja:

- feltárni és bemutatni, megismertetni Önnel a több száz éven keresztül kifinomult építészeti értékeket és hagyományokat,
- a tájegységre jellemző építészeti hagyományt,
- tiszteletben tartani, erősíteni és javítani a település arculati megjelenését,
- inspirálni az építető családtagjait és a tervező kollégákat is,
- követhető és követendő példákat mutatni.

A Kézikönyv nem tartalmazza és nem helyettesíti az építési szabályokat. A tervezésre vonatkozó rendeleteket, településrendezési terveket, valamint a helyi építésügyi hatóság állásfoglalásait. A Kézikönyv előírásai nem jelentenek kötelező direktívákat, csak arra kívánja felhívni a figyelmet, hogy azt a sok népi építészeti értéket és hagyományt, amit őseinktől kölcsönbe kaptunk és nap, mint nap gyönyörködhetünk benne, leporolva, a korszerű igényekhez igazítva kívánjuk az unokáinknak tovább fejlesztve visszaadni. Az érték mérhető, a szépség látvány, a célszerűséget az élet fogja igazolni.

A XX. század végén a rohamos iparosodás, a városba tömörülés, a hagyományos falusi életforma változása, a maradók és az elmenők viszonya, emberöltők munkájának emlékanyagát halálra ítélte, sőt a bontás, átépítés vagy a kiháló települések helyzete ezt az ítéletet már végre is hajtotta! A lassú vagy gyors pusztulást megállítani lehetetlen, mert az öregségnek a halál a vége, de az emlékek és értékek megtartása, rögzítése, megőrzése, átörökítése kötelesség! Sokan mondják, hogy a népi építészet a jelenben, mint teremtő erő már nem létezik. Ami van az emlék, amit a múltat megőrizni nem kívánó igénytelenség elporlasztott. Jelen korunkban a falusi lakosság várost néző szemében a saját népművészettel teli háza, a szegénység szégyellni való, bontásra érett rosszá vált. Mindaz a józan építési logika és teremtő akarat formailag eltűnt, ami a községek építészetének új éltetője lehetett volna.

Bízunk abban, hogy a letűnőben lévő **népi építészet teremtő ereje** - a népzene, néptánc hagyományőrző újjászületéséhez hasonlóan – visszatér a kortárs szereplőinek gondolataiba és kívánságai közé. A születendő tervekben újra megjelennek azok a régi kifinomult formák, amelyek a községeink arculati megjelenését fogják eredményezni.

Ezúton szeretnénk megköszönni azon polgártársainknak, akik a Kézikönyv elkészítéséhez, az értékek feltárásához, településtörténeti leírásokkal, információkkal és javaslataikkal hathatós segítséget nyújtottak a jobb településképi arculat eléréséhez.

A szerzők

